

Yealink

Certified for

Microsoft Teams

UH48

USB vezetékes fejbeszélő

Assono Magyarország Kft.

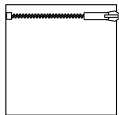


Használati útmutató

A csomag tartalma:



Fejbeszélő



Vízálló cipzáras táska



Használati útmutató

Megjegyzés: Javasoljuk, hogy a mellékelt tartozékokat használja, más tartozékok kompatibilitási problémákat okozhatnak, amelyek megakadályozzák a megfelelő működést.

2 Csatlakoztatás

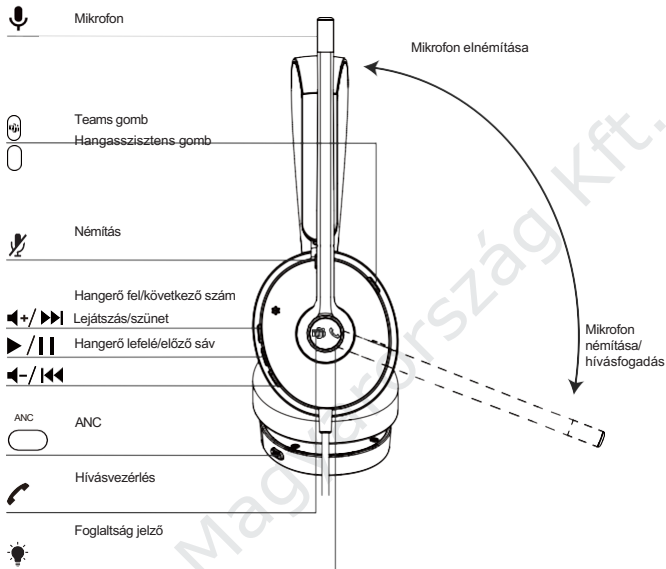
Csatlakoztassa a fejhallgatót a számítógép USB-A/USB-C portjához a fejhallgató USB-változatától függően



vag

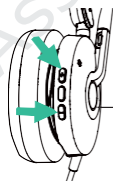


3 Áttekintés



4 Foglaltság jelző vezérlés

- Yealink USB Connecten keresztül
- A fejhallgató gombjain keresztül



Egyszerre nyomja meg és tartsa lenyomva a hangerő +/- gombokat

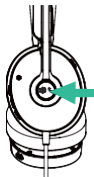
● Foglaltság jelző LED egyszínű piros



Foglaltság jelző bekapcsolva

5 Hívások és zene

Nyomja meg egyszer



Nyomja meg kétszer

Tartsa 2 másodpercig

- Válaszolj a hívásra
- Hívás vége
- Bejövő hívás fogadása és az aktív hívás befejezése
- Újratárcsázás
- A bejövő hívás elutasítása és az aktív hívás folytatása

- Hívás tartása
- Az aktuális hívás tartásba helyezése és egy bejövő hívás fogadása
- Váltás a tartott hívás és az aktív hívás között



Nyomja meg

- A mikrofon elnémítása/feloldása

- Alternatív megoldásként mozgathatja fel/le a mikrofon karját

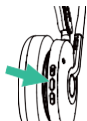


Nyomja meg egyszer

Tartsa 1,5 másodpercig

- Hangerő fel (+)/Hangerő le (-)

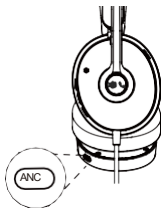
- Következő szám (hangerő +)
• Előző szám (hangerő -)



Nyomja meg egyszer

- Zene lejátszása/szüneteltetése

6 Hangvezérlés



Nyomja meg egyszer - Váltás a zajszűrés/
Környezeti hang/Kikapcsolva

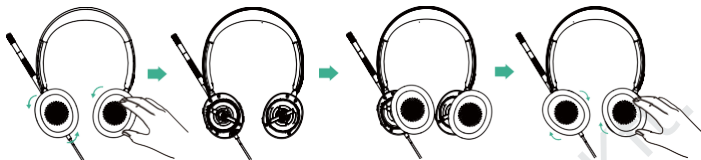
Tartsa lenyomva 2 másodpercig - Aktiválja az Immersive módot

Megjegyzés:

- A zajszűrés szintjét a Yealink USB Connect (asztali kliens) vagy a Yealink Connect (mobilalkalmazás) segítségével állíthatja be
- Ha zajszűrő üzemmódban van, előfordulhat, hogy nem hallja a környezeti hangot. Ez függ a környezeti körülményektől és a hanglejátszás típusától vagy hangerejétől.
- Ne használja a fejhallgatót olyan helyeken, ahol a környezeti hangok nem hallása veszélyes lenne!

7 Fülpárnák cseréje

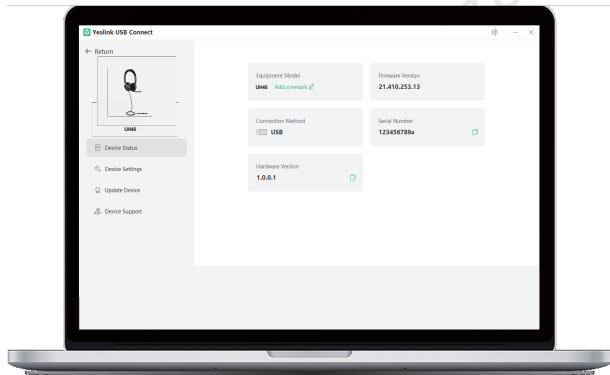
Igazítsa az új párnát a headset alapjához, és szorítsa erősen össze.



Megjegyzés: A cserélhető fülpárnákat külön kell megvásárolni

8 Szoftver

A Yealink fejhallgatókat a Yealink USB Connecten keresztül frissítheti vagy kezelheti



Töltse le a Yealink weboldaláról: <https://www.yealink.com/product/yuc>.

Megjegyzés: A Yealink USB Connect 0.34.x.x.x vagy magasabb verziójú verziójával kell használni

Megjegyzés: Az UH48 támogatja a Yealink T27G/T4xS/T4xU/T53/T5xW/T58/VP59 készülékeket USB-kapcsolaton keresztül. A jobb felhasználói élmény érdekében a telefon firmware-jének a v86 (xx.86.x.x.xx) vagy magasabb verziószámúnak kell lennie.

Szabályozási hirdtemények

Működési környezeti hőmérséklet

Üzemi hőmérséklet: +(0-40 °C)

Relatív páratartalom: 5% és 90% között, nem kondenzálódik.

Tárolási hőmérséklet: -22 és +160°F (-30 és +70°C) között.

Garancia

Termékünk garanciája csak magára a készülékre korlátozódik, amennyiben azt a használati utasításoknak és a rendszerkörnyezetnek megfelelően, rendeltetésszerűen használják. Nem vállalunk felelősséget a termék használatából eredő károkért vagy veszteségekért, illetve harmadik fél által támasztott igényekért. Nem vállalunk felelősséget a Yealink készülékkel kapcsolatos, a termék használatából eredő problémákért; nem vállalunk a termék használatából eredő anyagi károkért, elmaradt haszonért, harmadik féltől származó követelésekért stb.

A szimbólumok magyarázata

- DC szimbólum

— az egyenfeszültség szimbóluma.

- WEEE figyelmeztető szimbólum



Az elektromos és elektronikus berendezésekben lévő veszélyes jelenlétből eredő, a környezetre és az emberi egészségre gyakorolt lehetséges hatások elkerülése érdekében az elektromos és elektronikus berendezések végfelhasználóinak meg kell értenniük az áthúzott kerekes kuka szimbólum jelentését. Az elektromos és elektronikus berendezések hulladékait ne dobja ki válogatlatlanul a kommunális hulladékok közül.

hulladékot, és az ilyen elektromos és elektronikus berendezések hulladékait külön kell gyűjteniük.

A veszélyes anyagok korlátozásáról szóló irányelv (RoHS)

Ez a készülék megfelel az EU RoHS-irányelv követelményeinek. A megfelelési nyilatkozatokat a support@yealink.com címen lehet beszerezni

Biztonsági utasítások

Használat előtt olvassa el ezeket a biztonsági utasításokat!

⚠️ Általános követelmények

- A készülék telepítése és használata előtt olvassa el figyelmesen a biztonsági utasításokat, és figyelje meg a helyzetet közben.
- A tárolás, szállítás és működés során a készüléket mindig tartsa szárazon és tisztán, kerülje az ütközést és az ütközést.
- Kérjük, ne próbálja meg saját maga szétszerelni a készüléket. Bármilyen eltérés esetén forduljon a kijelölt karbantartó központhoz javítás céljából.
- Kérjük, a készülék használata során vegye figyelembe a vonatkozó törvényeket és jogszabályokat. Mások törvényes jogait tiszteletben kell tartani.

⚠️ Környezeti követelmények

- Helyezze a készüléket jól szellőző helyre. Ne tegye ki a készüléket közvetlen napfénynek.
- Tartsa a készüléket szárazon és pormentesen.
- Ne helyezze a készüléket gyúlékony vagy tűzveszélyes tárgyra vagy azok közelébe, például gumiból készült anyagokra.
- Tartsa a készüléket távol bármilyen hőforrástól vagy pusztá tüztől, például gyertyától vagy elektromos fűtőtesttől.

⚠️ Működési követelmények

- Ne hagyja, hogy gyermek irányítás nélkül kezelje a készüléket.
- Ne hagyja, hogy gyermek játsszon a készülékkel vagy bármely tartozékkal, nehogy véletlenül lenyelje.
- Kérjük, csak a gyártó által biztosított vagy engedélyezett tartozékokat használja.
- A készülék tápegységének meg kell felelnie a készülék bemeneti feszültségére vonatkozó követelményeknek. Kizárólag a biztosított túlfeszültség-védelmi hálózati aljzatot használja.
- Mielőtt bármilyen kábelt csatlakoztatna vagy kihúzna, győződjön meg róla, hogy keze teljesen száraz.
- Ne öntsön semmilyen folyadékot a termékre, és ne használja a készüléket víz közelében, például

fürdőkád, mosogatótól, konyhai mosogató, nedves pince vagy úszómedence közelében.

- Zivatar idején hagyja abba a készülék használatát, és válassza le a tápegységről. A villámcsapás elkerülése érdekében húzza ki a hálózati csatlakozót és aszimmetrikus digitális előfizetői vonal (ADSL) sodrott párosát (a rádiófrekvenciás kábelt).
- Ha a készüléket hosszabb nem használja, válassza le a készüléket a tápegységről, és húzza ki a hálózati csatlakozót.
- Ha a készülékből füst, vagy valamilyen rendellenes zaj vagy szag árad, akkor azonnal válassza le a készüléket az áramforrásról, és húzza ki a hálózati csatlakozót.
- Javítás céljából forduljon a megadott karbantartó központhoz.
- Ne helyezzen be olyan tárgyat a berendezés nyílásaiba, amely nem része a terméknek vagy a segédterméknek.
- A kábel csatlakoztatása előtt először csatlakoztassa a készülék földelő kábelét. Ne válassza le a földelő kábelt amíg az összes többi kábelt ki nem húzza.

▲ Akkumulátor követelmények

- Ne merítse az akkumulátort vízbe, mert ez rövidzárlatot okozhat és károsíthatja az akkumulátort.
- Ne tegye ki az akkumulátort nyílt lángnak, és ne hagyja az akkumulátort olyan helyen, ahol rendkívül magas hőmérsékletnek lehet kitéve. hőmérséklet, ami az akkumulátor fellobbanását okozhatja.
- Az akkumulátor eltávolítása előtt kapcsolja ki a kézibeszélőt.
- Ne próbálja meg az akkumulátort a készüléken kívül más készülék áramellátására használni.
- Ne nyissa ki vagy csonkítsa meg az akkumulátort, a felszabaduló elektrolit maró hatású, és szem- vagy bőrkárosodást okozhat.
- Csak a kézibeszélővel együtt szállított újratölthető akkumulátorcsomagot vagy a Yealink által kifejezetten ajánlott újratölthető akkumulátorcsomagokat használja. A hibás vagy lemerült akkumulátort soha nem szabad kommunális hulladékként ártalmatlanítani. Vigye vissza a régi akkumulátort az akkumulátor szállítójához, egy engedéllyel rendelkező akkumulátor-kereskedőhöz vagy egy kijelölt gyűjtőhelyre.

▲ Tisztítási követelmények

- A készülék tisztítása előtt válassza le a készüléket a tápegységről.
- A tisztításhoz használjon puha, száraz és antisztatikus ruhát.
- Tartsa tisztán és szárazon a hálózati csatlakozót.

Hibaelhárítás

A készülék nem tudja táplálni a Yealink eszközt.

Rossz a csatlakozó csatlakozása.

- Tisztítsa meg a dugót száraz ruhával.
- Csatlakoztassa egy másik fali konnektorhoz.

A használati környezet az üzemi hőmérsékleti tartományon kívül esik.

- Használja az üzemi hőmérséklet-tartományban.

A készülék és a Yealink készülék közötti kábel rosszul van csatlakoztatva.

- Csatlakoztassa helyesen a kábelt.

Nem tudja megfelelően csatlakoztatni a kábelt.

- Lehet, hogy rossz Yealink eszközt csatlakoztatott.
- Használja a megfelelő tápegységet. A portban por stb. lehet.
- Tisztítsa meg a portot.

További kérdéseivel forduljon a márkakereskedőhöz vagy a hivatalos szervizhez.

FCC FIGYELMEZTETÉS:

Ez a készülék megfelel az FCC-szabályok 15. részének. Az üzemeltetés a következő két feltételhez kötött: (1) Ez a készülék nem okozhat káros interferenciát, és (2) ennek a készüléknek el kell fogadnia a kapott interferenciát, beleértve a nem kívánt működést okozó interferenciát is. A megfelelőségért felelős fél által nem kifejezetten jóváhagyott bármilyen változtatás vagy módosítás érvénytelenítheti a felhasználónak a berendezés üzemeltetésére vonatkozó jogosultságát.

Megjegyzés: Ezt a berendezést tesztelték, és megállapították, hogy megfelel a B osztályú digitális eszközökre vonatkozó határértékeknek az FCC-szabályok 15. része szerint. Ezeket a határértékeket úgy tervezték, hogy ésszerű védelmet nyújtsanak a káros interferenciával szemben a lakossági telepítésben. Ez a berendezés rádiófrekvenciás energiát termel, használ és sugározhat, és ha nem az utasításoknak megfelelően telepítik és használják, káros interferenciát okozhat a rádiótvádközlésben. Azonban nincs garancia arra, hogy egy adott telepítésben nem lép fel interferencia. Ha ez a berendezés káros interferenciát okoz a rádió- vagy televízió vételben, ami a berendezés ki- és bekapcsolásával megállapítható, a felhasználónak javasoljuk, hogy próbálja meg az interferenciát az alábbi intézkedések közül egy vagy több intézkedéssel orvosolni:

-A vételi antenna átirányítása vagy áthelyezése.

-Növelje a berendezés és a vevő közötti távolságot.

-Kapcsolja a berendezést egy olyan konnektorba, amelyik más áramkörön van, mint amelyikhez a vevőegység csatlakozik.

-Kérje a kereskedő vagy egy tapasztalt rádió/TV-technikus segítségét.

A berendezés megfelel az FCC által a nem ellenőrzött környezetre meghatározott sugárterhelési határértékeknek. Ezt az adót nem szabad más antennával vagy adóval együtt elhelyezni vagy együtt üzemeltetni.

ISED FIGYELMEZTETÉS:

Ez az eszköz megfelel az Innovációs, Tudományos és Gazdasági Fejlesztési Kanada engedélymentes RSS-szabvány(ok)nak. Az üzemeltetés a következő két feltételhez kötött: (1) ez a készülék nem okozhat interferenciát, és (2) ennek a készüléknek el kell fogadnia minden interferenciát, beleértve az olyan interferenciát is, amely a készülék nem kívánt működését okozhatja.

A berendezés megfelel az FCC által a nem ellenőrzött környezetre meghatározott sugárterhelési határértékeknek. A készüléket úgy kell telepíteni és üzemeltetni, hogy a sugárzó és az Ön teste között legalább 20 cm távolság legyen.

EU szabályozási információk

Támogatott frekvenciasávok és teljesítmény:

Bluetooth 2.4GHz < 20 dBm

Megjegyzés: Az UH48 támogatja a Yealink T27G/T4xS/T4U/T53/T5xW/T58/VP59 készülékeket USB kapcsolaton keresztül. A jobb élmény érdekében a telefon firmware-je ajánlott v86 (xx.86.x.x.xx) vagy magasabb verziószámú.